

# Sonimus Satson 1.3.1

*Manuale utente*

## Grazie

Grazie per aver acquistato Satson. Satson è il risultato di ore di duro lavoro, di ricerca e di sviluppo. Noi di Sonimus continuiamo orgogliosamente a perseguire la nostra passione per la creazione di prodotti atti ad ottimizzare l'esperienza di mixaggio. Siamo sicuri che potrete godervi il vostro nuovo plugin.

Cordiali saluti,

Sonimus Staff

## Licenza

Per poter utilizzare il vostro download Sonimus, è necessario attivare la licenza. Per attivare Satson, scaricare ed eseguire lo script di attivazione della licenza (Troverete facile seguire le istruzioni nella sezione "Attivazione del Prodotto" di seguito). Il software sarà pronto per l'uso subito dopo l'attivazione. La licenza Sonimus è disciplinata dalle Condizioni Generali che l'utente accetta al momento dell'installazione.

## Installazione

Sul sito Sonimus, navigare fino a "My Area." Cliccare su Satson per scaricare il programma di installazione per la propria piattaforma.

### Mac

Aprire il Satson.dmg, eseguire il programma di installazione, e seguire le istruzioni sullo schermo. Se si desidera personalizzare l'installazione, durante lo step "Installation Type", cliccare sul pulsante "Customize".

### Windows

Aprire il file .zip scaricato, eseguire il programma di installazione e seguire la procedura indicata.

**NOTA:** Se si sta aggiornando Satson VST su una piattaforma Windows a 64 bit, si consiglia di rimuovere entrambi i file **SatsonChannel\_x64.dll** e **SatsonBuss\_x64.dll** prima di eseguire il programma di installazione.

## Attivazione del prodotto

Per attivare Satson è necessario scaricare ed eseguire lo script di attivazione della licenza.

Si prega di visitare [www.sonimus.com](http://www.sonimus.com) e cliccare sulla scheda "My Area". Nella sezione "My Products", cliccare sull'immagine del prodotto che si desidera attivare per scaricare lo script di attivazione della licenza. Una volta che il file è stato scaricato sul computer, fare doppio clic per eseguire. Come ultimo passo, riavviare la vostra DAW.

## Disattivazione del prodotto

Sonimus Satson viene fornito dei necessari strumenti per l'attivazione e la disattivazione del vostro prodotto. Secondo i nostri Termini e Condizioni - Sezione Concessione della Licenza: è utile per voi conoscere processo di disattivazione, al fine di prendere le precauzioni necessarie per proteggere il vostro prodotto. In particolare, ricordare di eliminare tutti i file Sonimus che sono stati installati in precedenza per la vostra piattaforma (compreso lo svuotamento del Cestino) dopo aver disattivato la licenza del prodotto Sonimus.

Per disattivare il vostro prodotto Sonimus, si prega di visitare il sito [www.sonimus.com](http://www.sonimus.com) e cliccare sulla scheda "My Area". Nella sezione "My products", cliccare sull'immagine del prodotto che si desidera disattivare. Scaricare lo script di attivazione della licenza. Una volta che il file è stato scaricato sul computer, fare doppio clic per eseguire. Scegliere l'opzione "remove licenser" dalla finestra di dialogo del prodotto per completare il processo di disattivazione.

## Specifiche

### *Piattaforme supportate*

Audio Unit, VST 2.4, VST 3, AAX, RTAS. Tutte le piattaforme supportano sia il funzionamento a 32 e 64 bit.

### *Sistemi Operativi supportati*

- Mac OSX 10.6 o più recente
- Windows XP o più recente

# Come Utilizzare Satson

## Introduzione

Sonimus Satson è progettato per emulare il flusso di lavoro e il carattere sonoro delle consolle di mixaggio analogiche. Per ottenere risultati ottimali, configurare la DAW secondo le seguenti specifiche.

### *Come Strumento di messa a punto del Guadagno:*

Per ottenere un buon mix, iniziare il livellamento di uscita del volume le tracce:

1. Creare un nuovo progetto di mixaggio.
2. Inserire Satson Channel su tutte le tracce del progetto come primo insert.
3. Inserire Satson Buss su tutti i bus e sulla traccia Master.
4. Prima di regolare le tracce con il fader della DAW e prima di inserire altri plugin, utilizzare il controllo GAIN di Satson per livellare le singole tracce a 0VU (VU meter vicino allo zero).
5. Dopo aver livellato tutte le tracce a 0VU, non toccare di nuovo il controllo GAIN di Satson.
6. Avviare il mixaggio come al solito: Inserire nuovi plugin; regolare i livelli di volume utilizzando i fader delle tracce della vostra DAW, ecc (si prega di ricordare il punto numero

**Livello del Volume dei Buss:** Come nel caso delle singole tracce, impostare anche il livello del volume dei vostri Buss intorno a 0VU. Durante la visualizzazione dei VU meter di Satson Buss, regolare le tracce che inviano il segnale al Bus con il fader della DAW (non il controllo GAIN di Satson Channel. Ricordate il punto 5 di cui sopra!).

**Livello del Volume della Traccia:** Utilizzare lo stesso processo come sopra per il volume della "Traccia Master". Regolare i fader dei Buss della DAW per livellare a 0VU la Traccia Master o 2Buss.

Per ottenere risultati migliori mantenere Satson Channel e Satson Buss nelle loro impostazioni predefinite di default.

### *VU Meter:*

Il VU metering funziona abbastanza diversamente rispetto alla misurazione di picco (i Meters della vostra DAW sono di picco, e non sono utili per il mixaggio. Non è quindi necessario prestare la massima attenzione ai Peak Meters della vostra DAW per questo.). I VU Meters, d'altra parte, sono invece più utili al mixaggio poiché funzionano in modo simile all'orecchio umano ...

In deroga a quanto sopra, si consiglia di utilizzare invece i Peak Meters per livellare batterie o percussioni ... Non abbiamo intenzione di spiegare qui come utilizzare i VU Meters sulla batteria. In internet ci sono centinaia di grandi tutorial su questo argomento (Basta digitare

"Drums VU Meter" nel vostro motore di ricerca preferito).

**0VU = -18dbfs:** Impiegare questi valori di calibrazione è il modo migliore per stabilire una buona messa a punto del guadagno in un mix. La saturazione di Satson funzionerà meglio e i plugin inseriti dopo Satson funzioneranno meglio anch'essi. I vostri mix avranno maggiore chiarezza e migliore risposta dinamica, a causa di un maggiore spazio in altezza (headroom).

### *Altri Usi:*

È possibile utilizzare Satson in diversi modi: come strumento di saturazione aggressivo con "compensazione di uscita" e / o FAT, per regolare alti e bassi con i filtri HP e LP di Satson, o semplicemente per aggiungere più colore alle vostre tracce. È possibile utilizzare Satson come si desidera. Non ci sono limiti. Ma si consiglia come primo utilizzo di Satson il modo descritto nella sezione "Come Strumento di messa a punto del Guadagno". Una volta che avrete raggiunto un ottimale messa a punto del guadagno seguendo questo metodo, sarà possibile scegliere di aggiungere un'altra istanza di Satson per essere utilizzata come "effetto creativo."

### *Modalità FAT:*

La modalità FAT spinge la saturazione, generando più armoniche. Con la modalità FAT attivata, percepirete una riduzione di headroom / suono più compresso. La modalità FAT enfatizza la saturazione della gamma bassa e rende un suono più aggressivo.

In generale, la modalità FAT non è raccomandata per l'uso in combinazione con il metodo descritto nella sezione "Come usare Satson come Strumento di messa a punto del Guadagno". Tuttavia, è possibile trovare utile la modalità FAT su alcuni brani: per "ingrassare" un basso o un synth digitale, per esempio. Si consiglia di utilizzare la modalità FAT con giudizio. Considerare sempre il rapporto "costi-benefici" della inevitabile perdita di headroom prima di applicare la modalità FAT.

# Controlli

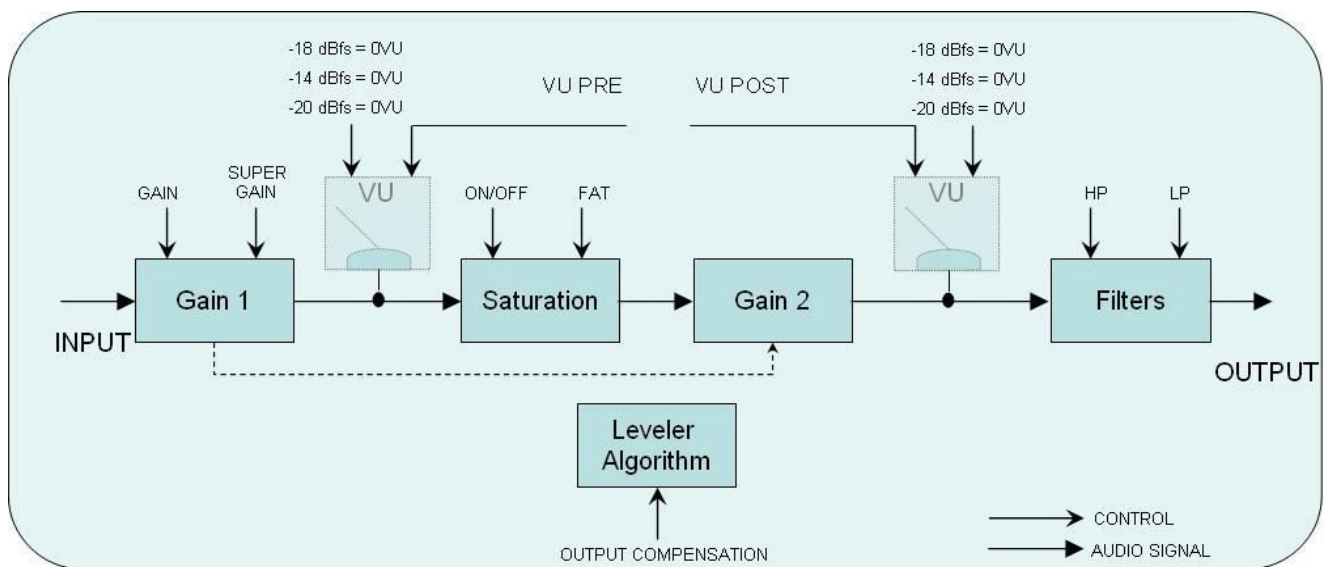
## Satson Channel:



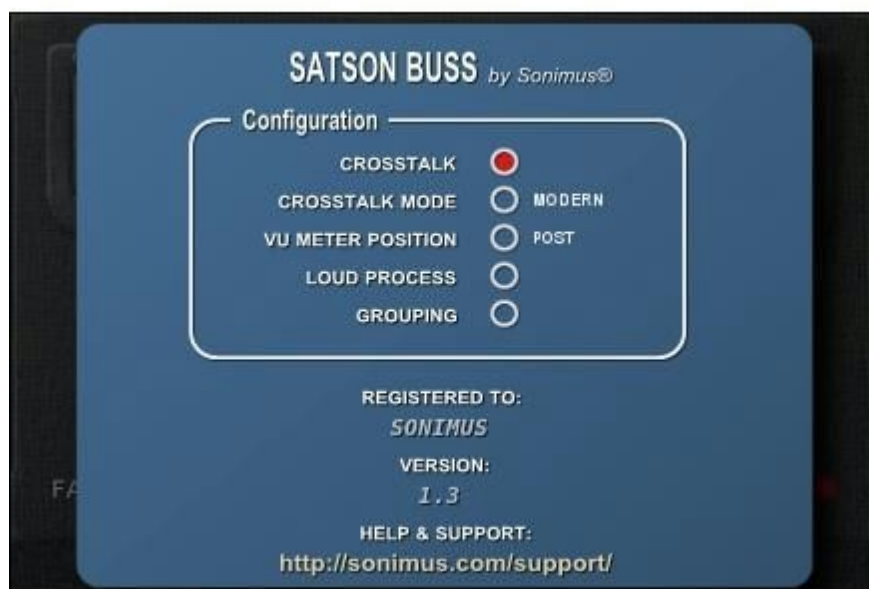
- **GAIN:** Controlla il segnale di ingresso.
- **FAT:** Riduce il range dinamico e aumenta l'evidenza dell'effetto della distorsione.
- **ON:** Esclude la saturazione, lasciando la funzionalità di Gain e VU Metering operativa.
- **HIGH PASS:** Dolce, analogico Filtro Passa Alto (6 dB / ottava e 12dB / ottava).
- **LOW PASS:** Dolce, analogico Filtro Passa Basso (6 dB / ottava).
- **VU BALISTICO:** Alterna tra 0VU = -20dBfs, -18 dBfs e -14 dBfs. (Per accedere a questo controllo, cliccare sopra il VU meter).
- **SELEZIONE GRUPPO:** Per selezionare il gruppo (vedere la sezione Raggruppamento).
- **PANNELLO POSTERIORE:** Cliccare sul logo "Satson Channel" per accedere ai comandi del pannello posteriore.
  - **OUTPUT COMPENSATION:** Attenua automaticamente (riduce) l'uscita all'aumentare del guadagno, trasformando efficacemente la manopola di GAIN in una manopola "DRIVE".

- **POSIZIONE VU METER:** (vedi diagramma di flusso del segnale sotto) PRE: Prima della saturazione o POST: Dopo la saturazione.
- **SUPER GAIN:** Aumenta il range di guadagno a -24 / + 24.
- **MONO (L):** In alcuni software host (come Reaper, per esempio), tutte le tracce operano come tracce "stereo". Quando si lavora con tracce mono all'interno di una DAW dove "tutte le tracce sono stereo", impostare MONO PROCESSING sulla posizione ON per ridurre il carico sulla CPU.

### Flusso del segnale di Satson Channel



## Satson Buss:

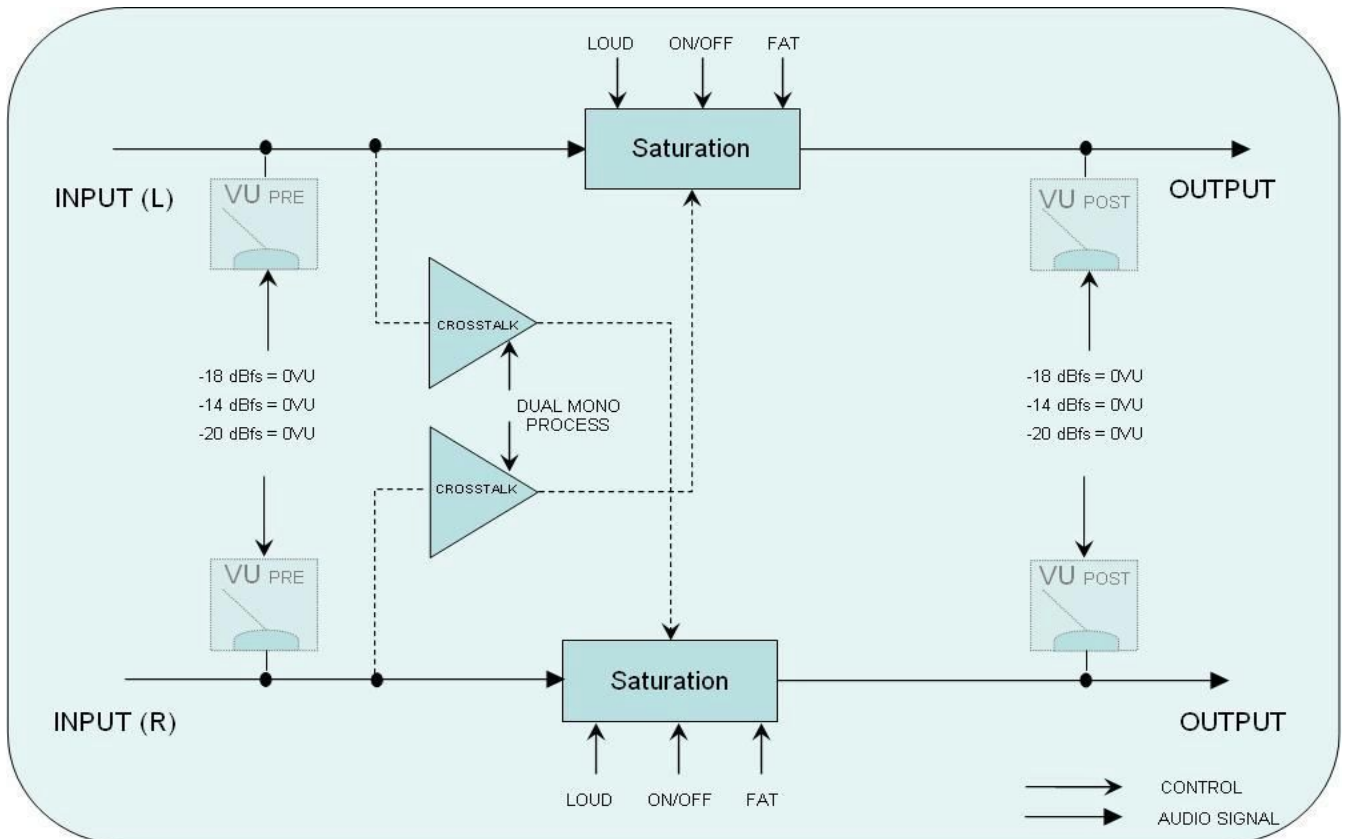


- **ON:** Esclude la saturazione, lasciando la funzionalità di Gain e VU Metering operativa.
- **FAT:** Riduce il range dinamico e aumenta l'evidenza dell'effetto della distorsione.
- **VU BALISTICO:** Alterna tra 0VU = -20dBfs, -18 dBfs e -14 dBfs. (Per accedere a questo controllo, cliccare sopra il VU meter).
- **SELEZIONE GRUPPO:** Per selezionare il gruppo (vedere la sezione Raggruppamento).
- **PANNELLO POSTERIORE:** Cliccare sul logo "Satson Buss" per accedere ai comandi del pannello posteriore.
  - **CROSSTALK:** Attiva o disattiva l'algoritmo di crosstalk.
  - **CROSSTALK MODE:** Consente di scegliere tra "Vintage" (effetto più evidente) e "moderno" (effetto meno udibile).



- **POSIZIONE VU METER:** (vedi diagramma di flusso del segnale sotto) PRE: Prima della saturazione o POST: Dopo la saturazione.
- **LOUD PROCESSING:** Aumenta la distorsione analogica delle frequenze basse e alte.
- **RAGGRUPPAMENTO:** Attiva il gruppo (vedere la sezione Raggruppamento).

### Flusso del segnale di Satson Buss



# Raggruppamento

## Introduzione

Immaginate di essere in grado di controllare tutte le istanze di Satson da una singola istanza. Immaginate la libertà di assegnare le istanze di Satson in "gruppi" per il controllo simultaneo di tutte le istanze raggruppate.

Ora, con Satson è possibile fare proprio questo: attivare / disattivare la saturazione, scegliere la modalità FAT o Normale, effettuare regolazioni del volume per un gruppo di strumenti, e modificare il Drive per un gruppo di istanze, tutto dalla comodità di una Istanza Master.



## Attivazione Raggruppamento

### *Per un nuovo progetto*

1. Inserire Satson Channel su tutte le tracce. Inserire Satson Buss su tutti i vostri bus e sulla traccia Master.
2. Nel Satson Buss della traccia Master, accendere al pannello posteriore di raggruppamento cliccando sul logo "Satson Buss".
3. Opzionalmente, è possibile nominare i gruppi cliccando col tasto destro sul nome del gruppo. Ad esempio: MASTER, BATTERIA, CHITARRE, PERCUSSIONI, CORI, SYNTH, ecc ...

4. Su ogni istanza di Satson, selezionare un gruppo - tra cui l'istanza che gestisce il raggruppamento (Utilizzare un gruppo denominato MASTER per questo).
5. Il Raggruppamento è ora attivo.

### *Per un progetto esistente*

1. Nel Satson Buss della traccia Master, accendere al pannello posteriore di raggruppamento cliccando sul logo "Satson Buss".
2. Opzionalmente, è possibile nominare i gruppi cliccando col tasto destro sul nome del gruppo. Ad esempio: MASTER, BATTERIA, CHITARRE, PERCUSSIONI, CORI, SYNTH, ecc ...
3. Su ogni istanza di Satson, selezionare un gruppo - tra cui l'istanza che gestisce il raggruppamento (utilizzare un gruppo denominato MASTER per questo).
4. Il Raggruppamento è ora attivo.

**NOTA IMPORTANTE:** utilizzare solo un raggruppamento Master per ogni progetto. Utilizzare più di una istanza per gestire il raggruppamento può causare conflitti. Pertanto, è importante utilizzare sempre l'istanza inserita sulla traccia Master come manager del raggruppamento.

Se non si vuole utilizzare l'istanza di Satson Buss inserita sulla traccia Master, è possibile bypassare la saturazione con interruttore ON. In alternativa, si può semplicemente disattivare il plugin. In entrambi i casi, la funzione di raggruppamento rimane attiva.

## Controlli del Raggruppamento

### **Group**

Specifica il nome del gruppo. È possibile dare un nome di gruppo facendo clic col tasto destro, oppure si può semplicemente utilizzare il nome predefinito.

### **On**

Attiva / disattiva la saturazione su tutte le istanze raggruppate dei buss e dei canali.

### **Fat**

Attiva / disattiva la modalità FAT su tutte le istanze raggruppate dei buss e dei canali.

### **Trim**

Trim controlla il volume di ingresso delle istanze del gruppo. Trim può essere applicato a canali, bus, o entrambi.

Questo controllo è inteso ad essere utilizzato per la regolazione fine di ingresso, ma può essere impiegato anche per colorare il segnale agendo sul controllo "Trim as Drive".

**NOTA:** Trim non influisce su un "Controllo Fader" di una istanza figlia, Trim opera invece su un controllo di guadagno interno che risiede dentro ad ogni singola istanza.

- **TdB** è la leggenda per il controllo Trim, indicato in decibel.
- **Trim To:** Seleziona se il controllo di Trim ha effetto sui Canali, sui Bus, o su entrambi.
- **Trim as Drive:** Una volta attivato, fa sì che il controllo di Trim funzioni come Drive, piuttosto che il controllo di guadagno di ingresso.

### **Global Saturation Bypass**

Bypassa la saturazione di tutte le istanze raggruppate. Questo controllo riguarda solo le istanze raggruppate. Se un'istanza è "senza gruppo," la saturazione non verrà bypassata.

### **Switch FAT Mode**

Attiva / disattiva la modalità FAT per tutti i gruppi.

### **Trim Range**

Imposta la gamma in dB per il controllo di Trim: da -3 a +3, da -6 a +6, da -12 a +12.

## **Mixare con il Raggruppamento**

Distribuire le istanze di Satson con il metodo descritto nella sezione "Come Utilizzare Satson", o utilizzando qualsiasi metodo funzioni meglio per voi. Quindi, utilizzare il raggruppamento Master per controllare tutte le istanze raggruppate. Utilizzare il **Trim** per la regolazione del fine del volume, o attivare **Trim as Drive** per applicare più o meno distorsione. Confronta il suono delle tue tracce con la modalità **FAT** attiva o disattivata, ecc...

Ricordate che non è obbligatorio raggruppare tutte le istanze. Sentitevi liberi di sperimentare lasciando alcune istanze non raggruppate.

Ad esempio, supponiamo che si desidera utilizzare Satson per distorcere una voce solista, ma vogliamo anche assegnare la traccia della voce solista ad un gruppo. In questo caso, il metodo migliore comporterebbe inserire due istanze di Satson su questa pista: una per mixare utilizzando il raggruppamento, ed una seconda per l'uso come effetto distorsione / creativa.

Non ci sono regole. Utilizzate Satson come meglio credete.

## Supporto tecnico:

Per il supporto, si prega di visitare il nostro sito web all'indirizzo [Sonimus.com](http://Sonimus.com) e navigare fino alla sezione "Support". Oppure, si può passare alla sezione di assistenza direttamente cliccando sul seguente link: [sonimus.com/support/](http://sonimus.com/support/)

## Credits

Traduzione Italiana del testo - Andrea "Potter" Cristofori