

# Sonimus Satson 1.3.1

*Manual do Utilizador*

## Obrigado

Obrigado por ter escolhido este produto da Sonimus! Ficamos muito satisfeitos pela sua confiança e apoio, o que nos permite continuar a criar com paixão produtos que ajudam a otimizar as suas produções.

O *plugin* Satson é o resultado de muitas horas de árduo trabalho, pesquisa e desenvolvimento. Estamos confiantes de que irá desfrutar do seu novo plugin.

Atenciosamente,

*A equipa Sonimus*

## Licenciamento

Para poder usar este produto da Sonimus terá de ativar a licença. Descarregue e execute o software de activação disponível na sua conta (*My Area*) na página da Sonimus (Encontrará instruções fáceis de seguir na secção "Ativação do Produto", mais abaixo).

Depois de ativar, o plugin ficará logo pronto a usar. A licença da Sonimus rege-se pelos Termos e Condições que aceitou quando instalou este produto.

## Instalação

Na página da Sonimus carregue em "My Area" para aceder à sua conta, e carregue em Satson para descarregar os ficheiros de instalação conforme o seu sistema operativo:

### Mac

Abra o ficheiro Satson.dmg, execute a instalação e escolha as opções que pretende.

Se pretender personalizar a instalação, no passo "Installation Type", carregue em "Customize".

### Windows

Abra o ficheiro .zip que descarregou, execute o ficheiro de instalação, e escolha as opções que pretende.

**NOTA:** Se está a atualizar o *plugin* Satson VST no Windows 64 bit, recomendamos que apague os ficheiros SatsonChannel x64.dll e SatsonBus x64.dll antes de instalar a nova versão.

## Ativação do Produto

Para poder usar este produto da Sonimus terá de descarregar e executar o software de activação. Vá à nossa página [www.sonimus.com](http://www.sonimus.com) e carregue na imagem do produto que pretende ativar, e descarregue o software de ativação. Depois de instalar a ativação, reinicie o seu DAW.

### Desativação do Produto

Sonimus Satson tem as ferramentas necessárias tanto para ativar como para desativar o *plugin*. De acordo com os nossos Termos e Condições, na secção "Grant of License": é importante conhecer o processo de desativação, como forma de precaução e proteção da sua licença. Depois de desativar, não se esqueça a apagar todos os ficheiros da Sonimus relacionados com o *plugin*, e inclusive a esvaziar a reciclagem.

Para desativar o seu produto Sonimus, por favor visite [www.sonimus.com](http://www.sonimus.com) e clique em "My Area". Na secção "My Products", clique na imagem do produto que quer desativar, e descarregue o *software* de ativação da licença. Execute o *software* de ativação que acabou de descarregar e escolha a opção "Remove Licenser" para completar o processo de desativação.

# Especificações

## *Formatos Suportados*

Audio Unit, VST 2.4, VST 3, AAX, RTAS. Todos com suporte a 32 e 64 bit.

## *Sistemas Operativos Suportados*

- Mac OSX 10.6 ou mais recente
- Windows XP ou mais recente

# Como usar o Satson

## Introdução

O *plugin* Satson da Sonimus foi desenvolvido para emular tanto o fluxo de trabalho como as características sonoras das consolas analógicas. Para um melhor desempenho, configure o seu *DAW* seguindo as instruções abaixo.

### Nivelar o volume:

Para obter uma boa mistura, comece por nivelar o volume das pistas:

- Inicie um novo projeto
- Insira o Satson Channel em todas as pistas, na 1ª posição
- Insira o Satson Buss em todas as pistas de grupo e no *master*
- Antes de nivelar as pistas com o *fader* do *DAW*, e antes de inserir outros *plugins*, use o controlo *Gain* do Satson para nivelar as pistas individuais para 0VU
- Quando terminar de nivelar todas as pistas, não mexa mais no controlo *Gain* do Satson
- Comece a misturar como costuma fazer: insira outros *plugins*, ajuste os níveis de volume das faixas usando o *fader* do *DAW*, etc (Não se esqueça do ponto 5)

### Buss

**Nível de Volume dos Subgrupos:** Tal como fez nas pistas individuais, nivele o volume até o ponteiro estar na zona do 0VU. Enquanto olha para o *VU Meter* do subgrupo, ajuste o volume das pistas que enviam para esse subgrupo com o *fader* (não use o *Gain* do Satson. Lembre-se do ponto 5 anterior!!).

**Nível de Volume do Master:** Use o mesmo processo anterior para ajustar o volume do *Master*. Ajuste o volume do *Master* para 0VU usando o *fader* do *DAW*.

Para obter melhores resultados, não altere as definições padrão do Satson Channel e Satson Buss

### VU Meter:

O medidor VU trabalha de maneira diferente dos medidores *Peak* (Os medidores do seu *DAW* são medidores *Peak*; não são apropriados para misturar. Não prestar muita atenção aos medidores *Peak* do seu *DAW* pode ser crítico). Os medidores VU são muito mais práticos para misturar, porque agem de forma similar ao ouvido humano...

Existe uma exceção: pode usar os medidores *Peak* em instrumentos de percussão... Não vamos explicar como usar medidores *VU* em instrumentos de percussão. Devem existir centenas de bons tutoriais na internet sobre este tema (Basta procurar por “*VU meter drums*” no seu motor de buscas favorito).

*OVU = -18dbfs*: Usar estes valores de calibração é a melhor maneira de nivelar o som numa mistura. A saturação do *Satson* trabalha melhor, e os *plugins* inseridos depois do *Satson* também trabalham melhor. As suas misturas terão mais clareza e uma melhor resposta dinâmica, devido ao aumento de *headroom*.

### Outras utilizações:

Pode usar o *Satson* de várias maneiras: como ferramenta de saturação agressiva usando o “*output compensation*” e/ou o *FAT* ligado, ajustar as baixas e altas frequências usando os filtros *HP* e *LP*, ou simplesmente para colorir as suas músicas. Pode usar o *Satson* como bem entender. Não há limites. Mas recomendamos que use o *Satson* conforme está descrito na secção “*Nivelar o Som*”. Quando tiver o som optimamente nivelado ao usar estes método, pode experimentar a adicionar outra instância do *Satson* e usá-la como ferramenta criativa.

### Modo *FAT*:

O modo *FAT* aumenta a saturação, gerando mais harmónicas. Com o modo *FAT* ativo, ficará com a percepção de haver menos *headroom* / mais compressão. O modo *FAT* realça a saturação das baixas frequências, e torna o som mais agressivo.

De um modo geral, **não é recomendado** o modo *FAT* em conjunto com o método descrito na secção *Nivelar o volume*.

Pode porém usar o modo *FAT* nalgumas pistas: dar vida a um baixo ou a um sintetizador digital, por exemplo. Recomendamos que use o modo *FAT* de forma criteriosa. Tem de considerar o peso de perder *headroom* ao ativar o modo *FAT*, antes de o usar.

# Controlos

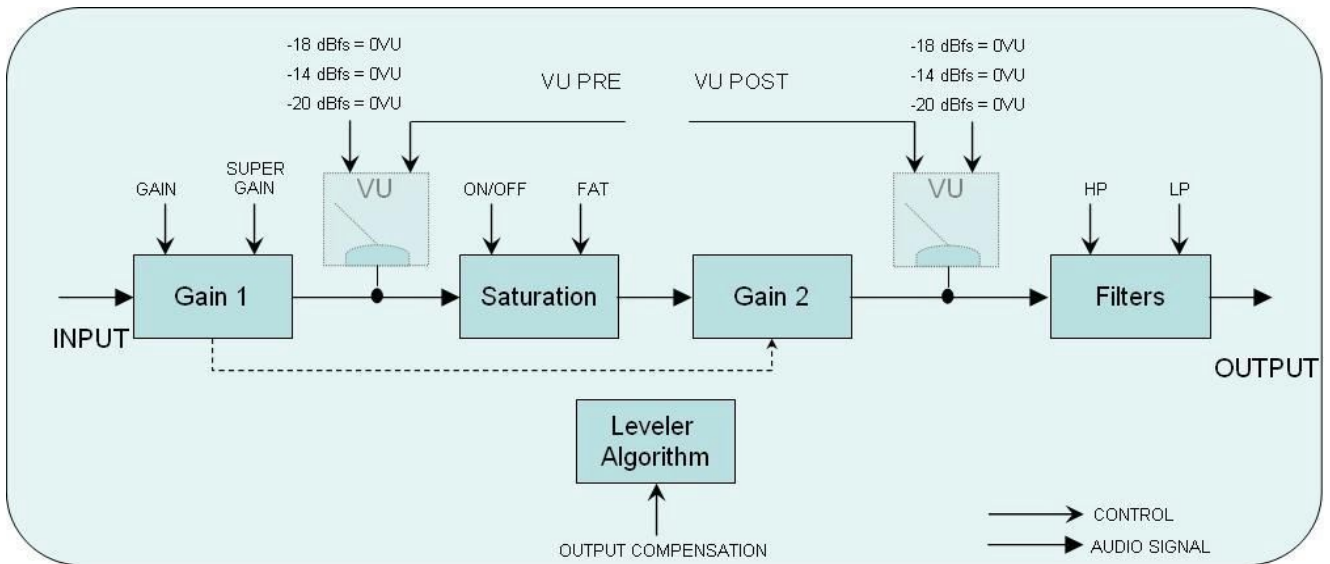
## Satson Channel



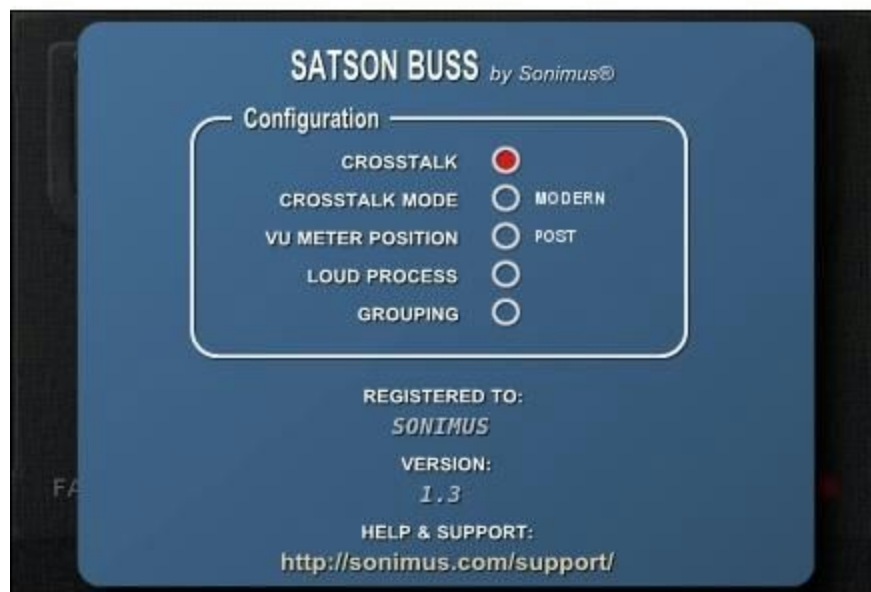
- **GAIN:** Controla a sinal de entrada
- **FAT:** Este controlo reduz a dinâmica e torna o efeito de distorção mais evidente
- **ON:** Com este controlo pode desativar a saturação, mantendo o Gain, o VU Meter e os filtros funcionais
- **HIGH PASS:** Efeito suave High Pass Filter (6dB/oct e 12 dB/oct)
- **LOW PASS:** Efeito suave Low Pass Filter (6dB/oct)
- **VU METER:** Alterna entre 0VU = -20 dBfs, -18 dBfs, and -14 dBfs. (Carregue acima do VU Meter para aceder a estas opções)
- **GROUP SELECTION:** Para escolher um grupo (veja na secção Grupos)
- **PAINEL DE OPÇÕES:** Clicando nesta área acede ao painel de opções:
  - **OUTPUT COMPENSATION:** Reduz automaticamente o volume de saída quando aumenta o Gain, transformando o controlo Gain em controlo “Drive”
  - **VU METER POSITION:** (ver o fluxograma abaixo) PRE: Antes da “Saturação”, ou POST: Depois da “Saturação”
  - **SUPER GAIN:** Aumenta o alcance do controlo Gain para -24/+24.

- *MONO (L)*: Em alguns hosts (como o Reaper, por exemplo), todas as pistas funcionam em “stereo”. Quando o áudio foi realmente gravado em “mono”, mas é usado numa pista “stereo”, pode activar esta opção para reduzir a carga do CPU

### Fluxo de trabalho



## Satson Buss

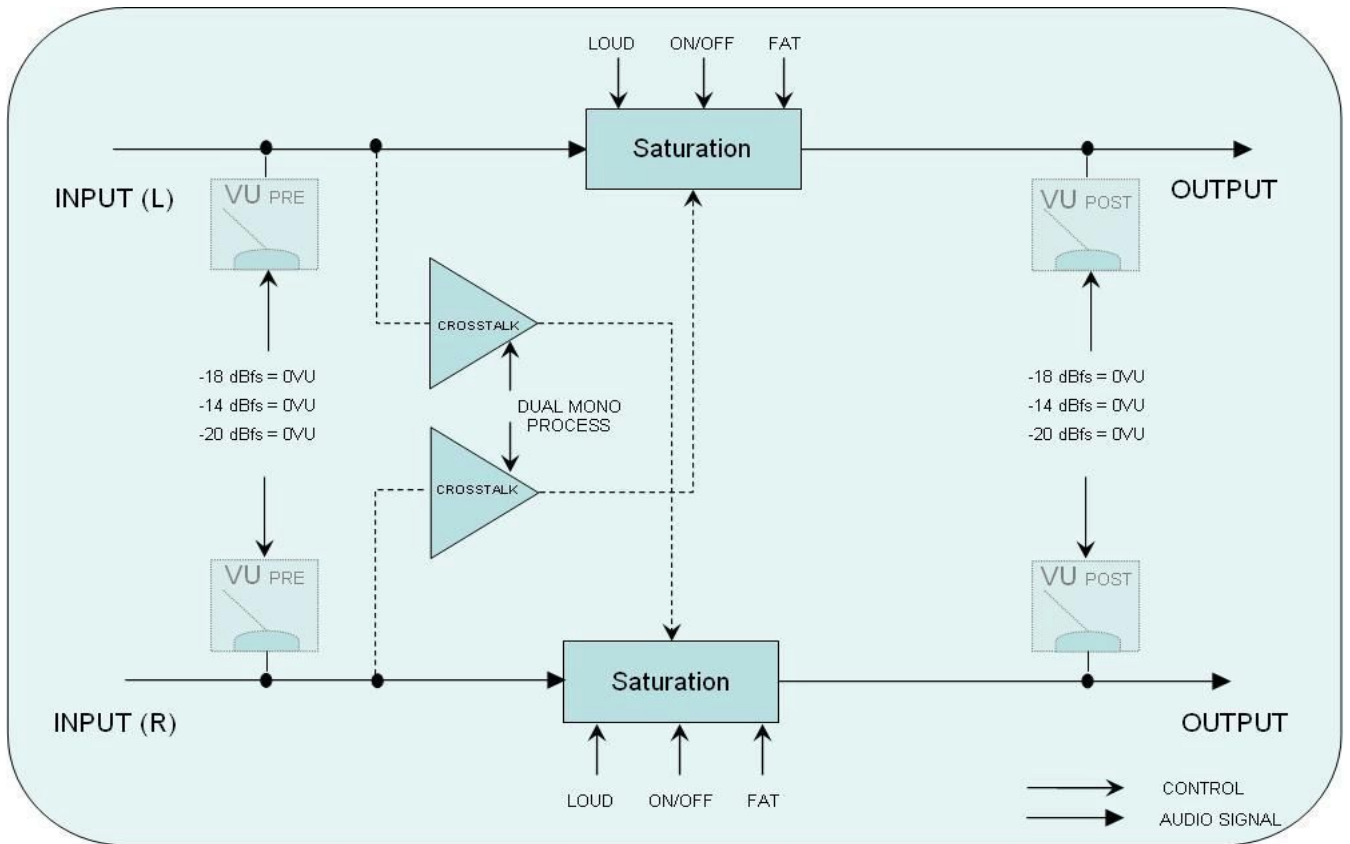


- **ON:** Com este controlo pode desativar a saturação, mantendo o VU Meter funcional
- **FAT:** Este controlo reduz a dinâmica e torna o efeito de distorção mais evidente
- **VU METER:** Alterna entre 0VU = -20 dBfs, -18 dBfs, and -14 dBfs. (Carregue acima do VU Meter para aceder a estas opções)
- **GROUP SELECTION:** Para escolher um grupo (veja na secção *Grupos*)
- **PAINEL DE OPÇÕES:** Clicando nesta área acede ao painel de opções:
  - **CROSSTALK:** Ativar ou desativar o algoritmo do *Crosstalk*
  - **CROSSTALK MODE:** Escolha entre “Vintage” (efeito mais evidente) e “Modern” (efeito menos evidente).



- **VU METER POSITION:** (veja o diagrama abaixo) PRE: Antes da saturação e POST: Depois da saturação.
- **LOUD:** Aumenta a distorção analógica das frequências altas e baixas.
- **GROUPING:** Ativar os grupos (veja na secção Grupos)

### Fluxo de trabalho



# Grupos

## Introdução

Imagine que consegue controlar todas as instâncias do Satson através de uma das instâncias. Imagine que consegue agrupar várias instâncias de forma a controlar todas simultaneamente.

Agora com o Satson é possível fazer isso: ligar/desligar a saturação, escolher o modo *FAT*, ajustar o volume de um grupo de instrumentos, e alterar o *Drive* de um grupo de instâncias, tudo isso numa única instância **Master**.



## Ativar os Grupos

### *Num novo projeto*

- Insira o Satson Channel em todas as pistas. Insira o Satson Buss em todas as pistas de grupo e no *master*.
- No Satson Buss do *master*, ative os grupos no painel de opções, carregando no logotipo "Satson Buss".

- Pode por opção renomear os grupos, carregando com o botão direito do rato sobre o nome do grupo. Por exemplo: MASTER, DRUMS, GUITARS, PERCUSSION, CHOIRS, SYNTHS, etc...
- Escolha o grupo que quer usar em todas as instâncias do Satson Channel, incluindo a instância que gere os grupos.
- Os grupos estão agora ativos.

### Num projeto já existente

- No Satson Buss do *master*, ative os grupos no painel de opções, carregando no logotipo “Satson Buss”.
- Pode por opção renomear os grupos, carregando com o botão direito do rato sobre o nome do grupo. Por exemplo: MASTER, DRUMS, GUITARS, PERCUSSION, CHOIRS, SYNTHS, etc...
- Escolha o grupo que quer usar em todas as instâncias do Satson Channel, incluindo a instância que gere os grupos.
- Os grupos estão agora ativos.

**NOTA IMPORTANTE:** Use somente um grupo Master em cada projeto. Usar mais do que uma instância para gerir os grupos pode causar conflitos. É por isso muito importante que use sempre a instância que está na pista *Master* para gerir os grupos.

Se não costuma usar uma instância do Satson Buss na sua pista *Master*, pode fazê-lo e desativar a saturação com o controlo *ON*. Ou pode simplesmente desativar o *plugin*. Em qualquer dos casos a função Grupos irá permanecer ativa.

## Controlo dos Grupos

### Nome do Grupo

Identifica o nome do grupo. Pode usar o nome pré-definido, ou pode alterar o nome do grupo carregando com o botão direito do rato em cima do nome.

### On

Ativa / desativa a saturação em todas as instâncias *Channel* e *Buss* do grupo.

### Fat

Ativa / desativa o modo *FAT* em todas as instâncias *Channel* e *Buss* do grupo.

### Trim

A função *Trim* ajusta o volume de entrada nas instâncias do grupo. Pode ser ajustado nas instâncias *Channel*, *Buss*, ou em ambas.

Este controlo serve para ajustes minuciosos do volume de entrada, mas também pode ser usado para distorcer o sinal, ao ativar o controlo “*Trim as Drive*”.

**NOTA:** O controlo *Trim* não afecta o controlo “fader” das instâncias. O controlo *Trim* opera internamente, em cada instância individual.

- **TdB** é a legenda do controlo *Trim*, mostrado em decibéis.
- **Trim To:** Escolha onde o *Trim* exerce controlo: *Channels*, *Busses*, ou ambos.
- **Trim as Drive:** Quando está ativo faz com que o controlo *Trim* funcione como *Drive* (Distorção).

## Global Saturation Bypass

Desativa a saturação em todas as instâncias do grupo. Este controlo afeta apenas as instâncias do grupo. Se uma instância sair do grupo, a saturação dessa instância não será desativada.

## Switch Fat Mode

Liga/Desliga o modo *Fat* em todos os grupos.

## Trim Range

Estabelece a amplitude em dB do controlo *Trim*: -3 a +3, -6 a +6, -12 a +12.

## Misturando com Grupos

Use as instâncias do Satson conforme descrito na secção “Como usar o Satson”, ou usando o método que achar melhor. Depois, use o grupo *Master* para controlar todas as instâncias do grupo. Use o controlo *Trim* para ajustes mais precisos, ou ative *Trim as Drive* para adicionar e/ou ajustar a distorção. Compare o som das pistas com o modo **FAT** ativo VS desativo, etc.

Lembre-se que não é mandatório agrupar todas as instâncias. Sinta-se à vontade para experimentar algumas instâncias fora do grupo.

Por exemplo, vamos assumir que quer usar o Satson para saturar uma pista de voz, mas que também quer adicionar essa mesma pista a um grupo. Neste caso, o melhor método será adicionar duas instâncias do Satson Channel a essa pista: uma instância para usar no grupo da mistura, e uma segunda instância para usar como efeito criativo, como por exemplo a saturação.

Não existem regras definidas. Use o Satson como achar melhor.

## Suporte Técnico:

Para obter suporte, visite por favor o nosso website em [Sonimus.com](https://sonimus.com) e vá à secção "Support." Ou pode aceder diretamente à secção de suporte no seguinte endereço: [sonimus.com/support/](https://sonimus.com/support/)

### **Créditos**

- Tradução para Português - David Silva (Sonus Lab Studio)